

사업 현황



- I 배려계층(차별소외)자원사업
- II 재능기부(자원활동)자원사업
- III 차세대청소년자원사업
- IV 공익대안자원사업
- V 철도인프라 활용 철도문화체험
- VI 지역공동 소외계층자원사업
- VII 자원활동 자원사업
- VIII 기부자 모집 사업

I 배려계층(차별소외) 지원사업

사회·경제적 어려움으로 인해 소외되거나 차별받지 않도록 지원하는 사업

1 사업설명

	사업명	주요내용
1	성인장애인사회성향상 지원사업	<p>□ 장애인 차별로 교육 참여에 배제, 성인 장애인들의 평생 교육지원을 통해 다양한 직업체험교육을 제공하고 향후 진로 탐색 및 진로를 정하는 프로그램 지원사업</p> <p>○사업대상 : 광주광역시 성인장애인</p> <p>○사업기간 : 2019년 3월1일 ~ 12월30일</p> <p>○사업규모 : 연인원 1,204명</p> <p>-참여자 : 광주거주 성인장애인</p>
2	선천성심장병어린이 지원사업	<p>■ 선천성심장병에 대한 잘못된 인식, 사회 전반에 걸쳐 차별이 만연 선 천성심장병에 대한 잘못된 편견을 바로잡는 인식개선 운동 지원사업</p> <p>○사업대상 : 선천성심장병어린이 가족</p> <p>○사업기간 : 3월-12월</p> <p>○사업규모 : 연 300명</p>
3	청소년생필품 지원사업	<p>□ 지역아동센터를 이용하는 아동청소년가정 중 소외된 기초수급, 한부모, 조손가정 청소년들에게 1년간의 생리대를 지원하여 주눅들지 않고 당당한 성인으로 성장하는데 기여하는 사업</p> <p>○사업대상 : 서울시 장애청소년, 저소득층 청소년</p> <p>○사업기간 : 6월-9월</p> <p>○사업규모 : 연 120명</p> <p>○사업내용 : 1인 1년치 생리대</p>
4	소외계층 밑반찬 만들기사업	<p>■ 노인 및 아동에 대한 돌봄 부재, 이에 따라 결식이 점점 많아지고 있음. 이에 반찬을 지원함으로써 결식을 예방, 코레일이 지역의 사각지대를 채우는 인식개선 운동</p> <p>○사업대상 : 홀몸어르신/저소득층 어르신/장애인/저소득층 자녀</p> <p>○사업기간 : 1월-12월(매주 목요일)</p> <p>○사업규모 : 연 980명(49회)</p> <p>-대상자 주 1회 총 49회 20가구 (연인원 980명)</p> <p>-밑반찬 만들기 자원봉사자 10명(연인원 490명)</p> <p>-밑반찬 배달 자원봉사자 25명(연인원 1,225명)</p>
5	홀몸어르신 대형세탁물 지원사업	<p>□ 철도연변지역의 낙후지역 홀몸어르신 겨울철 이불 및 대형세탁물을 세 탁해주는 홀몸어르신 지원사업</p> <p>○사업대상 : 홀몸어르신/저소득층 어르신/장애인</p> <p>○사업기간 : 10월-12월</p> <p>○사업규모 : 연 120명</p>

2 예산편성

과목구분	2018 예산액 (A)	2019 예산액 (B)	증감 (B-A)	비고
장애인사회성향상지원사업	8,000,000	10,880,000	2,880,000	
선천성심장병어린이지원사업	8,500,000	9,000,000	500,000	
청소년생필품 지원사업	6,465,000	9,850,000	3,385,000	
소외계층 밑반찬 만들기사업	6,328,000	7,550,000	1,222,000	
홀몸어르신 대형세탁물 지원사업	0	5,000,000	5,000,000	19년 신규사업
소계	29,293,000	42,280,000	12,987,000	

협력기관

희망의 세상/행복한 배움터 꿈꾸는사람들장애인평생교육원	우리아이 심장모임소 한국선천성심장병환우회 심장병어린이부모회 한국선천성심장병환우회 Korea Congenital Heart Disease Patient Group	서울특별시 위탁 지역아동센터서울시지원단 더불어사는 삶 사단법인 희망씨
1% 나눔, 용산희망나눔센터	KORAIL 한국철도공사 부산철도차량정비단 전국철도노동조합 Korean Railway Workers' Union 부산정비창지부	

19년 광주 성인장애인 사회성향상/락밴드 드림스 자원사업(4년 연속사업)

성인장애인들의 사회적응과 생활하는 데 많은 어려움과 적응 행동의 한계로 인하여 대인관계에서 필요한 의사소통 기술 및 사회적 행동을 익히는 데 필요한 기술이 부족, 사회 안에서 독립적인 주체로서 행복한 삶을 영위하기 위해서는 그들의 사회성 및 자신감 향상을 위한 적극적이고 상호 협력적인 프로그램이 필요.

“사회성향상지원사업”을 통해 다양한 동아리 형식의 모임기회를 제공, 사회성 향상, 자신감 회복, 감정표현 향상 프로그램 등 활동을 통하여 자신들의 문제를 스스로 해결, 개개인의 능력을 개발 및 실천하는데 도움을 주고자 함.

○ **사업명 :** (프로그램 1) 성인장애인 사회성향상프로그램

(프로그램 2). 장애인식 개선을 위한 장애인·비장애인 통합 『락밴드 드림스』 문화 사업

○ **사업기간 :**

(사회성향상 프로그램) 2019년 3월4일~12월30일

(장애인·비장애인 통합 『락밴드 드림스』) 2019년 5월~12월

○ **사업규모 :** 연인원 1,204명

○ **사업내용** (사회성향상 프로그램)

-장애인의 공동체 활동을 통한 사회성향상 프로그램

-장애인의 욕구를 바탕으로 한 공예실습 프로그램

(락밴드 드림스 프로그램)

-장애인과 비장애인 통합 락밴드 “드림스”를 결성, 음악활동을 통한 장애인의 정서적 안정과 자존감 증대로 삶의 질 향상을 도모

-지역 사회의 청소년, 청년들과의 교류로 장애인식개선 기대

○ **협력기관 :**



희망의 세상/행복한 배움터

꿈꾸는사람들장애인평생교육원

광주광역시 북구 서하로 194번길2

○ **사업 자원예산 :** *1천 8십만원(10,880,000원)

○2016년~2019년 (4년차 연속사업)



희망의 세상/행복한 배움터

꿈꾸는사람들장애인평생교육원

성인장애인 사회성향상 프로그램 (2019.03~12)

교육과목	교육기간	교육시간
문 학	연중	3시간×31회=93시간
공예실습	연중	3시간×28회=84시간
인문(답사체험)	연중	3시간×27회=81시간
계	86회 258시간	

과목구분		2019년 예산(안)		
성인장애 인 사회성 향상	교육비	강사비	80,000원(3h)×1명×86회=6,880,000원	
	현장실습비	공예실습비	20,000×28회	560,000원
		인문답사비용	20,000원 × 27회	540,000원
		예비비		20,000원
	계		8,000,000원	



19년 장애인·비장애인 통합 『락밴드 드림스』 프로그램 (2019.05~12)


단계	구분
멤버 모집	-1개월의 연습기간을 거쳐 특별한 결격사유(건강, 이동 등)가 없는 경우 최종 멤버로 확정하고 결원이 발생 시 대기자 명단과 모집공고를 통해서 수시로 멤버 모집
멘토강사	-음악적으로 전문성을 갖추고 장애인에 대한 이해와 경향이 풍부한 강사이거나 또는 드러머스의 활동 방향 등에 동의 하는 자를 위촉
연습장소	-광주 북구 오치동 새하늘교회 연주실
창 단	-1개월의 연습기간과 멤버가 최종 확정된 뒤
공 연	-첫 공연은 2019년 12월중 공연을 계획지역 문화행사나 축제 등 공연 요청 시 적극적으로 공연활동에 참가 -향후 광주광역시나 광주광역시에서 문화 공연을 연말에 주체

	항 목	예산(안)	산출내역
1	강사비	2,880,000	80,000×36회(1회 3시간 수업)
	소계	2,880,000	
1	악기구매(일렉기타)	290,000	콜트C250AW(입문용)
2	악기구매(베이스기타)	219,000	콜트ACTION OPB(입문용)
3	악기구매(디지털 키보드)	119,760	마루아치 MK-810(입문용)
4	앰프	336,000	WEM-60워트 2대(168,000×2대)
5	악세서리	200,000	마이크, 연결선 등
	소계	1,164,760	
	총계	4,044,760	

**꿈꾸는 사람들
장애인 공부방을
소개 합니다**



배움에 대한 욕구가 높지만 여러 사회적 제약으로 장애인들은 사회와 단절되기 쉽습니다. 이에 우리공부방 강좌를 통해 장애인들이 자기 삶을 주도적으로 가꾸고 마을공동체와도 어울려 살아가는데 작은 보탬과 든든한 마음의 의지처로서 자리매김 하기 위해 노력하고 있습니다.



우리 공부방은 지속적으로 공부하길 원하는 성인 장애인들의 배움터가 되기 위해 1년여의 시범교육기간을 마치고 지난 2017년 3월 정식 개원하여 매주 월,수,금 강의를 진행하고 있으며,



개설강좌는 문학,공예실습,인문답사체험,심리상담 등 이고 부정기적으로는 지역주민들과 함께하는 대중강좌를 열고 있습니다. 또한 꿈사립수리봉사단을 운영하여 장애인 단독세대(영구임대단지아파트)등의 낡고 오래된 시설을 수리하는 봉사 활동도 진행하고 있습니다.



저희 꿈꾸는사람들장애인공부방은 광주광역시에서 살아가는 장애인,비장애인들이 장애인평생교육의 뜻을 모아 설립한 순수시민단체 입니다.



나의 특별한 형제





**장애인·비장애인 통합
락밴드 드림스**

멤버 모집

밴드 드림스 추가 모집

연주 및 보컬 실력도 중요하지만 실력보다는 하고자 하는 의욕과 열정을 가진 멤버를 찾습니다. 실력이나 능력때문에 부담스러워 하지 마시고 음악을 즐기시는 분은 누구나 환영합니다.

문의: 010-9450-0100(주) 010-9450-0101(주) 010-9450-0102(주) 010-9450-0103(주) 010-9450-0104(주) 010-9450-0105(주) 010-9450-0106(주) 010-9450-0107(주) 010-9450-0108(주) 010-9450-0109(주) 010-9450-0110(주) 010-9450-0111(주) 010-9450-0112(주) 010-9450-0113(주) 010-9450-0114(주) 010-9450-0115(주) 010-9450-0116(주) 010-9450-0117(주) 010-9450-0118(주) 010-9450-0119(주) 010-9450-0120(주) 010-9450-0121(주) 010-9450-0122(주) 010-9450-0123(주) 010-9450-0124(주) 010-9450-0125(주) 010-9450-0126(주) 010-9450-0127(주) 010-9450-0128(주) 010-9450-0129(주) 010-9450-0130(주) 010-9450-0131(주) 010-9450-0132(주) 010-9450-0133(주) 010-9450-0134(주) 010-9450-0135(주) 010-9450-0136(주) 010-9450-0137(주) 010-9450-0138(주) 010-9450-0139(주) 010-9450-0140(주) 010-9450-0141(주) 010-9450-0142(주) 010-9450-0143(주) 010-9450-0144(주) 010-9450-0145(주) 010-9450-0146(주) 010-9450-0147(주) 010-9450-0148(주) 010-9450-0149(주) 010-9450-0150(주) 010-9450-0151(주) 010-9450-0152(주) 010-9450-0153(주) 010-9450-0154(주) 010-9450-0155(주) 010-9450-0156(주) 010-9450-0157(주) 010-9450-0158(주) 010-9450-0159(주) 010-9450-0160(주) 010-9450-0161(주) 010-9450-0162(주) 010-9450-0163(주) 010-9450-0164(주) 010-9450-0165(주) 010-9450-0166(주) 010-9450-0167(주) 010-9450-0168(주) 010-9450-0169(주) 010-9450-0170(주) 010-9450-0171(주) 010-9450-0172(주) 010-9450-0173(주) 010-9450-0174(주) 010-9450-0175(주) 010-9450-0176(주) 010-9450-0177(주) 010-9450-0178(주) 010-9450-0179(주) 010-9450-0180(주) 010-9450-0181(주) 010-9450-0182(주) 010-9450-0183(주) 010-9450-0184(주) 010-9450-0185(주) 010-9450-0186(주) 010-9450-0187(주) 010-9450-0188(주) 010-9450-0189(주) 010-9450-0190(주) 010-9450-0191(주) 010-9450-0192(주) 010-9450-0193(주) 010-9450-0194(주) 010-9450-0195(주) 010-9450-0196(주) 010-9450-0197(주) 010-9450-0198(주) 010-9450-0199(주) 010-9450-0200(주) 010-9450-0201(주) 010-9450-0202(주) 010-9450-0203(주) 010-9450-0204(주) 010-9450-0205(주) 010-9450-0206(주) 010-9450-0207(주) 010-9450-0208(주) 010-9450-0209(주) 010-9450-0210(주) 010-9450-0211(주) 010-9450-0212(주) 010-9450-0213(주) 010-9450-0214(주) 010-9450-0215(주) 010-9450-0216(주) 010-9450-0217(주) 010-9450-0218(주) 010-9450-0219(주) 010-9450-0220(주) 010-9450-0221(주) 010-9450-0222(주) 010-9450-0223(주) 010-9450-0224(주) 010-9450-0225(주) 010-9450-0226(주) 010-9450-0227(주) 010-9450-0228(주) 010-9450-0229(주) 010-9450-0230(주) 010-9450-0231(주) 010-9450-0232(주) 010-9450-0233(주) 010-9450-0234(주) 010-9450-0235(주) 010-9450-0236(주) 010-9450-0237(주) 010-9450-0238(주) 010-9450-0239(주) 010-9450-0240(주) 010-9450-0241(주) 010-9450-0242(주) 010-9450-0243(주) 010-9450-0244(주) 010-9450-0245(주) 010-9450-0246(주) 010-9450-0247(주) 010-9450-0248(주) 010-9450-0249(주) 010-9450-0250(주) 010-9450-0251(주) 010-9450-0252(주) 010-9450-0253(주) 010-9450-0254(주) 010-9450-0255(주) 010-9450-0256(주) 010-9450-0257(주) 010-9450-0258(주) 010-9450-0259(주) 010-9450-0260(주) 010-9450-0261(주) 010-9450-0262(주) 010-9450-0263(주) 010-9450-0264(주) 010-9450-0265(주) 010-9450-0266(주) 010-9450-0267(주) 010-9450-0268(주) 010-9450-0269(주) 010-9450-0270(주) 010-9450-0271(주) 010-9450-0272(주) 010-9450-0273(주) 010-9450-0274(주) 010-9450-0275(주) 010-9450-0276(주) 010-9450-0277(주) 010-9450-0278(주) 010-9450-0279(주) 010-9450-0280(주) 010-9450-0281(주) 010-9450-0282(주) 010-9450-0283(주) 010-9450-0284(주) 010-9450-0285(주) 010-9450-0286(주) 010-9450-0287(주) 010-9450-0288(주) 010-9450-0289(주) 010-9450-0290(주) 010-9450-0291(주) 010-9450-0292(주) 010-9450-0293(주) 010-9450-0294(주) 010-9450-0295(주) 010-9450-0296(주) 010-9450-0297(주) 010-9450-0298(주) 010-9450-0299(주) 010-9450-0300(주) 010-9450-0301(주) 010-9450-0302(주) 010-9450-0303(주) 010-9450-0304(주) 010-9450-0305(주) 010-9450-0306(주) 010-9450-0307(주) 010-9450-0308(주) 010-9450-0309(주) 010-9450-0310(주) 010-9450-0311(주) 010-9450-0312(주) 010-9450-0313(주) 010-9450-0314(주) 010-9450-0315(주) 010-9450-0316(주) 010-9450-0317(주) 010-9450-0318(주) 010-9450-0319(주) 010-9450-0320(주) 010-9450-0321(주) 010-9450-0322(주) 010-9450-0323(주) 010-9450-0324(주) 010-9450-0325(주) 010-9450-0326(주) 010-9450-0327(주) 010-9450-0328(주) 010-9450-0329(주) 010-9450-0330(주) 010-9450-0331(주) 010-9450-0332(주) 010-9450-0333(주) 010-9450-0334(주) 010-9450-0335(주) 010-9450-0336(주) 010-9450-0337(주) 010-9450-0338(주) 010-9450-0339(주) 010-9450-0340(주) 010-9450-0341(주) 010-9450-0342(주) 010-9450-0343(주) 010-9450-0344(주) 010-9450-0345(주) 010-9450-0346(주) 010-9450-0347(주) 010-9450-0348(주) 010-9450-0349(주) 010-9450-0350(주) 010-9450-0351(주) 010-9450-0352(주) 010-9450-0353(주) 010-9450-0354(주) 010-9450-0355(주) 010-9450-0356(주) 010-9450-0357(주) 010-9450-0358(주) 010-9450-0359(주) 010-9450-0360(주) 010-9450-0361(주) 010-9450-0362(주) 010-9450-0363(주) 010-9450-0364(주) 010-9450-0365(주) 010-9450-0366(주) 010-9450-0367(주) 010-9450-0368(주) 010-9450-0369(주) 010-9450-0370(주) 010-9450-0371(주) 010-9450-0372(주) 010-9450-0373(주) 010-9450-0374(주) 010-9450-0375(주) 010-9450-0376(주) 010-9450-0377(주) 010-9450-0378(주) 010-9450-0379(주) 010-9450-0380(주) 010-9450-0381(주) 010-9450-0382(주) 010-9450-0383(주) 010-9450-0384(주) 010-9450-0385(주) 010-9450-0386(주) 010-9450-0387(주) 010-9450-0388(주) 010-9450-0389(주) 010-9450-0390(주) 010-9450-0391(주) 010-9450-0392(주) 010-9450-0393(주) 010-9450-0394(주) 010-9450-0395(주) 010-9450-0396(주) 010-9450-0397(주) 010-9450-0398(주) 010-9450-0399(주) 010-9450-0400(주) 010-9450-0401(주) 010-9450-0402(주) 010-9450-0403(주) 010-9450-0404(주) 010-9450-0405(주) 010-9450-0406(주) 010-9450-0407(주) 010-9450-0408(주) 010-9450-0409(주) 010-9450-0410(주) 010-9450-0411(주) 010-9450-0412(주) 010-9450-0413(주) 010-9450-0414(주) 010-9450-0415(주) 010-9450-0416(주) 010-9450-0417(주) 010-9450-0418(주) 010-9450-0419(주) 010-9450-0420(주) 010-9450-0421(주) 010-9450-0422(주) 010-9450-0423(주) 010-9450-0424(주) 010-9450-0425(주) 010-9450-0426(주) 010-9450-0427(주) 010-9450-0428(주) 010-9450-0429(주) 010-9450-0430(주) 010-9450-0431(주) 010-9450-0432(주) 010-9450-0433(주) 010-9450-0434(주) 010-9450-0435(주) 010-9450-0436(주) 010-9450-0437(주) 010-9450-0438(주) 010-9450-0439(주) 010-9450-0440(주) 010-9450-0441(주) 010-9450-0442(주) 010-9450-0443(주) 010-9450-0444(주) 010-9450-0445(주) 010-9450-0446(주) 010-9450-0447(주) 010-9450-0448(주) 010-9450-0449(주) 010-9450-0450(주) 010-9450-0451(주) 010-9450-0452(주) 010-9450-0453(주) 010-9450-0454(주) 010-9450-0455(주) 010-9450-0456(주) 010-9450-0457(주) 010-9450-0458(주) 010-9450-0459(주) 010-9450-0460(주) 010-9450-0461(주) 010-9450-0462(주) 010-9450-0463(주) 010-9450-0464(주) 010-9450-0465(주) 010-9450-0466(주) 010-9450-0467(주) 010-9450-0468(주) 010-9450-0469(주) 010-9450-0470(주) 010-9450-0471(주) 010-9450-0472(주) 010-9450-0473(주) 010-9450-0474(주) 010-9450-0475(주) 010-9450-0476(주) 010-9450-0477(주) 010-9450-0478(주) 010-9450-0479(주) 010-9450-0480(주) 010-9450-0481(주) 010-9450-0482(주) 010-9450-0483(주) 010-9450-0484(주) 010-9450-0485(주) 010-9450-0486(주) 010-9450-0487(주) 010-9450-0488(주) 010-9450-0489(주) 010-9450-0490(주) 010-9450-0491(주) 010-9450-0492(주) 010-9450-0493(주) 010-9450-0494(주) 010-9450-0495(주) 010-9450-0496(주) 010-9450-0497(주) 010-9450-0498(주) 010-9450-0499(주) 010-9450-0500(주) 010-9450-0501(주) 010-9450-0502(주) 010-9450-0503(주) 010-9450-0504(주) 010-9450-0505(주) 010-9450-0506(주) 010-9450-0507(주) 010-9450-0508(주) 010-9450-0509(주) 010-9450-0510(주) 010-9450-0511(주) 010-9450-0512(주) 010-9450-0513(주) 010-9450-0514(주) 010-9450-0515(주) 010-9450-0516(주) 010-9450-0517(주) 010-9450-0518(주) 010-9450-0519(주) 010-9450-0520(주) 010-9450-0521(주) 010-9450-0522(주) 010-9450-0523(주) 010-9450-0524(주) 010-9450-0525(주) 010-9450-0526(주) 010-9450-0527(주) 010-9450-0528(주) 010-9450-0529(주) 010-9450-0530(주) 010-9450-0531(주) 010-9450-0532(주) 010-9450-0533(주) 010-9450-0534(주) 010-9450-0535(주) 010-9450-0536(주) 010-9450-0537(주) 010-9450-0538(주) 010-9450-0539(주) 010-9450-0540(주) 010-9450-0541(주) 010-9450-0542(주) 010-9450-0543(주) 010-9450-0544(주) 010-9450-0545(주) 010-9450-0546(주) 010-9450-0547(주) 010-9450-0548(주) 010-9450-0549(주) 010-9450-0550(주) 010-9450-0551(주) 010-9450-0552(주) 010-9450-0553(주) 010-9450-0554(주) 010-9450-0555(주) 010-9450-0556(주) 010-9450-0557(주) 010-9450-0558(주) 010-9450-0559(주) 010-9450-0560(주) 010-9450-0561(주) 010-9450-0562(주) 010-9450-0563(주) 010-9450-0564(주) 010-9450-0565(주) 010-9450-0566(주) 010-9450-0567(주) 010-9450-0568(주) 010-9450-0569(주) 010-9450-0570(주) 010-9450-0571(주) 010-9450-0572(주) 010-9450-0573(주) 010-9450-0574(주) 010-9450-0575(주) 010-9450-0576(주) 010-9450-0577(주) 010-9450-0578(주) 010-9450-0579(주) 010-9450-0580(주) 010-9450-0581(주) 010-9450-0582(주) 010-9450-0583(주) 010-9450-0584(주) 010-9450-0585(주) 010-9450-0586(주) 010-9450-0587(주) 010-9450-0588(주) 010-9450-0589(주) 010-9450-0590(주) 010-9450-0591(주) 010-9450-0592(주) 010-9450-0593(주) 010-9450-0594(주) 010-9450-0595(주) 010-9450-0596(주) 010-9450-0597(주) 010-9450-0598(주) 010-9450-0599(주) 010-9450-0600(주) 010-9450-0601(주) 010-9450-0602(주) 010-9450-0603(주) 010-9450-0604(주) 010-9450-0605(주) 010-9450-0606(주) 010-9450-0607(주) 010-9450-0608(주) 010-9450-0609(주) 010-9450-0610(주) 010-9450-0611(주) 010-9450-0612(주) 010-9450-0613(주) 010-9450-0614(주) 010-9450-0615(주) 010-9450-0616(주) 010-9450-0617(주) 010-9450-0618(주) 010-9450-0619(주) 010-9450-0620(주) 010-9450-0621(주) 010-9450-0622(주) 010-9450-0623(주) 010-9450-0624(주) 010-9450-0625(주) 010-9450-0626(주) 010-9450-0627(주) 010-9450-0628(주) 010-9450-0629(주) 010-9450-0630(주) 010-9450-0631(주) 010-9450-0632(주) 010-9450-0633(주) 010-9450-0634(주) 010-9450-0635(주) 010-9450-0636(주) 010-9450-0637(주) 010-9450-0638(주) 010-9450-0639(주) 010-9450-0640(주) 010-9450-0641(주) 010-9450-0642(주) 010-9450-0643(주) 010-9450-0644(주) 010-9450-0645(주) 010-9450-0646(주) 010-9450-0647(주) 010-9450-0648(주) 010-9450-0649(주) 010-9450-0650(주) 010-9450-0651(주) 010-9450-0652(주) 010-9450-0653(주) 010-9450-0654(주) 010-9450-0655(주) 010-9450-0656(주) 010-9450-0657(주) 010-9450-0658(주) 010-9450-0659(주) 010-9450-0660(주) 010-9450-0661(주) 010-9450-0662(주) 010-9450-0663(주) 010-9450-0664(주) 010-9450-0665(주) 010-9450-0666(주) 010-9450-0667(주) 010-9450-0668(주) 010-9450-0669(주) 010-9450-0670(주) 010-9450-0671(주) 010-9450-0672(주) 010-9450-0673(주) 010-9450-0674(주) 010-9450-0675(주) 010-9450-0676(주) 010-9450-0677(주) 010-9450-0678(주) 010-9450-0679(주) 010-9450-0680(주) 010-9450-0681(주) 010-9450-0682(주) 010-9450-0683(주) 010-9450-0684(주) 010-9450-0685(주) 010-9450-0686(주) 010-9450-0687(주) 010-9450-0688(주) 010-9450-0689(주) 010-9450-0690(주) 010-9450-0691(주) 010-9450-0692(주) 010-9450-0693(주) 010-9450-0694(주) 010-9450-0695(주) 010-9450-0696(주) 010-9450-0697(주) 010-9450-0698(주) 010-9450-0699(주) 010-9450-0700(주) 010-9450-0701(주) 010-9450-0702(주) 010-9450-0703(주) 010-9450-0704(주) 010-9450-0705(주) 010-9450-0706(주) 010-9450-0707(주) 010-9450-0708(주) 010-9450-0709(주) 010-9450-0710(주) 010-9450-0711(주) 010-9450-0712(주) 010-9450-0713(주) 010-9450-0714(주) 010-9450-0715(주) 010-9450-0716(주) 010-9450-0717(주) 010-9450-0718(주) 0

2019년 한국선천성심장병 환우회 자원사업(3년 연속사업)

오랜 투병에 몸과 마음이 지친 선천성심장병아이들과 항상 희생과 양보를 강요받아야 하는 심장병아이들의 형제자매들에게 자연과 더불어 마음껏 즐기고 뛰어놀 수 있는 시간을 주고, 오랜 간병에 지친 부모님들에게는 함께 모여 투병정보를 나누고 소통하며, 서로를 위로하고 치유할 수 있는 시간을 만들어 선천성 심장병 어린이의 몸과 마음이 건강하게 성장 당당한 사회 구성원이 되도록 서로를 위로하고 치유할 수 있도록 지원사업

○ 사업기간

(1차)콩닥콩닥 가족여행 休- 2019.08.02 (금)~2019.08.04(일)2박 3일

(2차)세상을 바꾸는 원정대 - 2019.10.11(금)~2019.10.13(일)2박3일

○ 사업대상

(1차) 선천성심장병어린이 가족 130명

(2차)선천성심장병어린이 가족 150명 및 소아심장 전문의 82명



(122-932)서울특별시 은평구 응암로12길9-10 3층(응암3동 719-15)

대표전화 1899-6846, 팩스 02-825-6846, 이메일 chdkorea@chdkorea.org

홈페이지 : www.chdkorea.org

○ 사업내용

(1차)콩닥콩닥 가족여행 : 선천성심장병 어린이 가족들과 함께하는 가족여행, 가족이 함께 모여 투병정보를 나누고, 치유시간을 가짐

(2차)세상을 바꾸는 원정대 : 선천성심장병을 가진 어린이들이 건강한 심장을 가진 어린이와 똑같이 씩씩하게 산에 오르는 모습을 보여주어 선천성심장병에 대한 잘못된 인식을 바로잡는 휴먼원정대

○ 협력기관 : 한국선천성심장병환우회, 심장병 의료진

토론회 의사 선생님 4명 (서울대학교병원 소아흉부외과 감** 교수, 감** 교수, 부천세종병원 소아흉부외과 이** 교수, 감** 부장)

○ 사업 자원예산 : *9백만

-2016년 1차 사업진행 - 철도연수원 1박2일

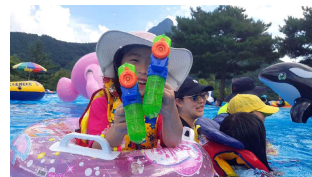
-2017년 2차 사업진행 : 콩닥콩닥 가족여행 休, 세상을 바꾸는 원정대, 우리아기 심장알기 강연(4회)

-2018년 3차 사업진행 : 콩닥콩닥 가족여행 休, 세상을 바꾸는 원정대, 우리아기 심장알기 강연(5회)

한국선천성심장병환우회 콩닥콩닥 가족여행 休 (2019.08.02~08.04)



구 분		주 요 일 정
1일차	~ 14:00	· 인원 확인 및 입실
	14:30 ~ 15:30	1h · 환영행사운영진 인사말 및 참가자들 소개 등
	15:30 ~ 18:30	3h · 물놀이 놀이체험
	18:30 ~ 20:30	2h · 저녁식사 후 휴식
2일차	08:00 ~ 09:00	1h · 기상 및 아침식사
	09:30 ~ 12:00	2h30 · 월악산 산책
	12:00 ~ 13:00	1h · 점심식사
	13:00 ~ 16:00	3h · 자원봉사자들과 놀이시간
	16:00 ~ 18:00	2h · 의사선생님들과의 토크콘서트
	18:00 ~ 20:00	2h · 저녁식사 후 휴식
3일차	08:00 ~ 09:00	1h · 기상 및 아침식사
	09:00 ~ 10:00	1h · 퇴실준비 및 퇴실
	10:00 ~ 11:00	1h · 여행평가 및 작별의 시간
	11:00 ~	· 행사종료 및 귀가



한국선천성심장병환우회 '세상을 바꾸는 휴먼 원정대' (2019.10.11.~10.13)

○파란입술, 헐떡이는 숨, 잘 뛰지도 못하고 일상활동조차도 하지 못할거라는 수많은 편견들을 바로 잡는 인식개선운동을 하고자 합니다.

○멘토와의 만남을 통해 선천성심장병 어린이들에게 자신감을 주고자 합니다.

○달라요, 다르지 않습니다. 우리 환우가족들과 자원봉사자들이 함께 손을 잡고 지친 몸과 마음을 이겨내고 서로에게 버팀목이 될수 있도록 하고자 합니다.

○따뜻한 소통의 시간을 갖어 환자와 의료진의 벽을 허물고 마음을 이어주고자 합니다.

○선천성심장병에 대한 올바른 정보를 국민들에게 널리 알릴수 있습니다.

○환우가족끼리의 답답한 일상에서 벗어나 어깨펴고 즐겁게 힐링합니다.

○선천성심장병어린이 가족과 의료진이 한자리에 모여 마음을 열고 이야기 할수 있는 자리 서로가 서로의 버팀목임을 확인하는 따뜻한 소통의 자리가 됩니다.

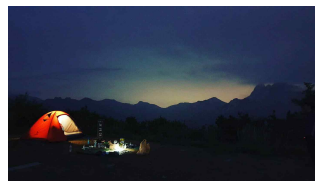
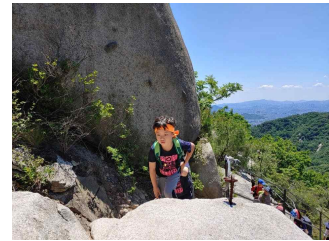
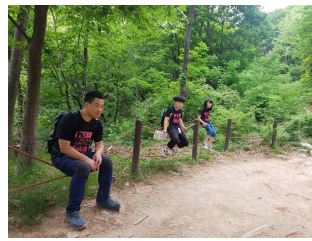
구 분		주 요 일 정
1일차	17:30 ~ 18:00	· 환영행사운영진 인사말 및 참가자들 소개 등
	18:00 ~ 18:30	· 태백산 민박촌 집결
	18:30 ~ 20:30	· 저녁식사 후 휴식 및 취침
2일차	07:30 ~ 08:30	· 기상 및 아침식사(샌드위치)
	08:30 ~ 09:00	· 유일사 등반센터 이동
	09:00 ~ 09:30	· 준비운동 및 단체사진 촬영
	09:30 ~ 13:00	· 출발 태백산 천재단을 향해 출발 및 점심식사
	13:00 ~ 14:30	· 선천성심장병 바로알기 OX 게임 · 아름다운 태백산그림 그리기
	14:30 ~ 18:30	· 하산 및 휴식
	18:30~	· 태백산민박촌 이동 · 저녁식사 및 뒷풀이, 자유시간
3일차	08:00 ~ 09:00	· 기상 및 아침식사
	10:30 ~ 12:00	· 간담회 및 평가 및 작별의 시간
	12:00 ~	· 단체사진 촬영 및 귀가



한국선천성심장병환우회

(Korea Congenital Heart Disease Patient Group)

설립목적	선천성심장병 등 심장질환으로 투병중인 환자와 그 가족 그리고 이들을 자원봉사와 후원으로 돕고 있는 사람들이 함께 하는 비영리 환자단체로서 투병정보의 제공과 다양한 지원을 통해 환자의 조속한 치료 및 관리를 도모하고 환자의 권리를 보호하고 신장하는데 기여함을 목적으로 한다.	
단체연혁	<ul style="list-style-type: none"> - 2003년 03월 16일 선천성심장병어린이부모회 우리아기심장소리 창립 - 2012년 12월 15일 한국선천성심장병환우회로 단체명 변경 - 2013년 03월 11일 비영리단체 등록(108-82-71561) 	
인력현황	- 대표자 : 안상호	- 회원수 : 약 15,000명
연락처	<ul style="list-style-type: none"> - 주소 (우) 03478 서울특별시 은평구 응암로12길 9-10 3층 (응암동) - 전화 1899-6846 팩스 02-825-6846 - 홈페이지 www.chdkorea.org 이메일 chdkorea@chdkorea.org 	
기구현황	<pre> graph TD A[총회] --> B[이사회] B --> C[감사] B --> D[사무국] B --> E[자문위원회] D --> F[홍보대사] D --> G[운영위원회] D --> H[지회] </pre>	
주요사업	<ul style="list-style-type: none"> - 선천성심장병 어린이 가족들을 위한 '공간 쉼' 운영 - 선천성심장병 강연 '우리아기심장알기' - 선천성심장병 어린이 가족과 함께하는 '콩닥콩닥 가족여행 休' - 선천성심장병 어린이 가족과 함께 도전하는 '세상을 바꾸는 원정대' - 선천성심장병 청소년과 함께하는 '청소년캠프 HEART BEAT' - 선천성심장병 어린이와 함께하는 겨울캠프 '눈 내리는 밤, 우리들의 이야기' - 영유아 심폐소생술 교육 '우리아기생명지킴이 119 302' - 선천성심장병에 대한 인식개선 캠페인 '달라요, 다르지 않아요!' - 선천성심장병 어린이 가족 지역별 정기모임 '새하마노' 	



2019년 저소득층 청소년 생리대 자원사업 (3년 연속사업)

(부제 : 19년 “너의꿈을 응원해” 응원프로젝트)

지역아동센터를 이용하는 청소년들의 ‘건강권이 소외되고 있습니다. ‘17년, ‘18년 2년간 희망철도재단에서 시작한 ‘저소득청소년 생리대지원사업은 대상 청소년들과 지역아동센터의 만족도가 매우 높고, 지속사업, 자원 대상의 폭이 더욱 확장되길 희망합니다. 생리대 자원사업은 청소년들의 인권과 존엄을 지켜주는 우리사회의 약속입니다.

□ 지역아동센터를 이용하는 아동청소년의 경우, 사회적 돌봄망에서 소외, 기초수급, 한부모, 조손가정 등이 1차적 이용 대상자인 관계로 심라정서적 돌봄을 요하는 경우, 임대료 채불 등 경제적으로 위급한 경우, 각종 폭력상황이나 방임 상황에 노출된 경우를 심심치 않게 목격, 가정 내 방임 혹은 경제적 어려움으로 개인 위생부분에서도 상당한 어려움에 놓여 있는 아동청소년이 많아 사업을 시작하게 되었음.

○ 사업기간 : 전달식 2019. 07. 18(목) 10:30 장소 : 송파구 오류지역아동센터

○ 사업대상 : 서울시 지역아동센터 청소년

○ 사업규모 : 120명(1년치 사용량)

○ 운영기관 : 서울지역아동센터, 희망씨, 희망철도재단

□ 사업경과

○ 2017년 (1년차)- 2017년 6월20일 은평구 광현지역아동센터

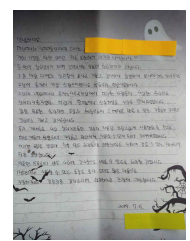
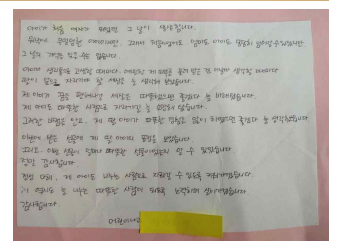
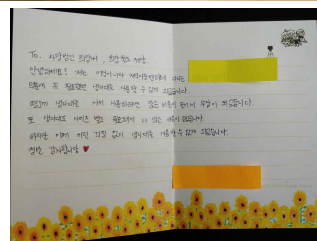
○ 2018년 (2년차) -9월19일 상도동 동작예사랑아동센터 전달식 및 업무협약식

과목구분		산출내역	신청금액	비고
물품구매	생리대(소형, 중형, 대형)	120명×1년치(76,000원)	9,150,000원	
	핸드크림	120명(1,200원)	144,000원	
	파우치	120개×2,000원	240,000원	

‘19년 “너의꿈을응원해” 지역 아동센터 생리대 전달식

□ 행사개요

- 행사명 : 서울지역 아동청소년 생리대 전달식
- 일시 : 2019년 7월 18일(목) 10:30~12:30
- 장소 : **송파구** 오륜레인보우지역아동센터
- 주최 : 지역아동센터 서울시지원단



2019년 소외계층 반찬 만들기 및 배달 자원사업

어르신들 반찬 지원이 중단될 위기에 놓여있습니다.

- 단정했던 이목연 할머니(가명)의 손끝에 치매가 내려앉았습니다. 할머니의 손은 이제 지난 70년을 이어 온 그 소박한 밥상을 차릴 수 없습니다.
- 통풍으로 걷지 못하는 권노수 할아버지(가명)는 폐지 줍는 일을 할 수 없습니다.
- 정소분 할머니(가명)의 서부이촌동 낡은 아파트 지하층에는 취사 시설은커녕 화장실도 없습니다. 할머니의 작은 키에 꼭 차는 방에서 반찬을 만드는 것은 불가능합니다.

1. 사업개요

- 사업대상 : 홀몸어르신/저소득층 어르신/장애인/저소득층 자녀
- 사업기간 : 1월-12월(매주 목요일)
- 사업규모 : 연 980명(49회)

- 대상자 주 1회 총 49회 20가구 (연인원 980명)
- 밑반찬 만들기 자원봉사자 10명(연인원 490명)
- 밑반찬 배달 자원봉사자 25명(연인원 1,225명)

○사업내용

- 홀몸어르신 매주 밑반찬 결연사업

- 기간 : 2019년 1월 1일-2019년 12월 31일 매주 목요일
- 내용 : 밑반찬 2개, 국 1개 지원
- 대상 : 생계지원이 필요한 용산구 저소득층 홀몸어르신
- 가구 : 총 20가구(연인원 980명, 총 49회)
- 자원봉사자 : 밑반찬 만들기 10명, 배달 자원봉사자 25명
- 봉사내용 : 밑반찬 만들기, 말 벗 해드리기, 어르신 건강체크

- 설날 명절음식 나눔

- 내용 : 홀몸어르신 명절음식 지원(각종 전, 떡국 떡, 돼지갈비)
- 결연가구 : 총 20가구
- 자원봉사자 : 밑반찬 만들기 20명, 배달 자원봉사자 25명
- 봉사내용 : 명절 음식 전달, 명절 인사

- 아버지날 행사

- 내용 : 홀몸어르신 특별한 음식 지원과 쌀20kg, 카네이션 달아드리м
- 결연가구 : 총 40가구
- 자원봉사자 : 밑반찬 만들기 20명, 배달 자원봉사자 45명
- 봉사내용 : 특별한 음식과 쌀 전달 카네이션 달아드리м

-추석 명절음식 지원

- 결연내용 : 홀몸어르신 명절음식 지원(각종 전, 떡, 돼지갈비 등)

2. 예산

과목구분	2019년 예산			
밑반찬 지원사업		합계	7,500,000원	
	홀몸어르신	밑반찬 재료구입비	5,100,000	(7,000원×20명×49주)
	설날 음식나눔	밑반찬 재료구입비	300,000	
		떡국 떡	(자체비용) 200,000원	
	어버이날 (음식나눔)	생일상	300,000	
		20Kg 쌀	(자체비용)1,600,000원	
		카네이션	(자체비용)100,000원	
	추석 음식나눔	밑반찬 재료구입비	300,000	
		떡국 떡	(자체비용) 200,000원	
	○영양사 기관분담금		50,000×30회(1회 5시간활동)	
			1,500,000	

용산희망나눔센터 기관 현황

1. 신청기관

1) 설립목적 및 주요연혁

㉠ 설립목적

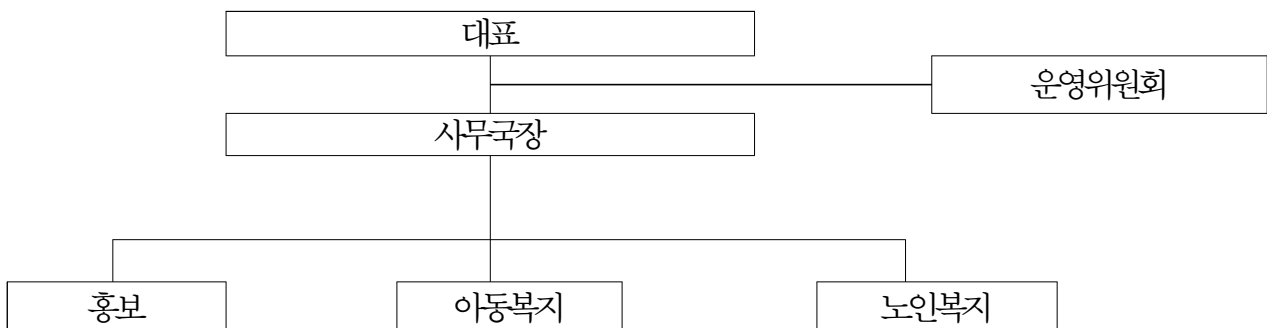
- 취약계층에게 다양한 복지서비스 제공· 삶의 질 향상에 기여
- 나눔문화 확산을 위한 캠페인과 교육, 연구사업
- 주민이 직접 참여하는 나눔공동체 형성 활동·지역 돌봄공동체 조성

㉡ 주요연혁

- 2005.09 용산희망나눔센터 추진위원회 결성
- 2006.01 홀몸어르신 밑반찬제작 및 배달 시작
- 2006.04 취약계층 자녀 돌봄 사과나무공부방 설립
- 2006.12 사랑의 물레산타
- 2009.01 홀몸어르신 집수리 사업
- 2009.12 사랑의 쌀나눔 행사
- 2010.10 1회 어린이 벼룩시장
- 2012.08 용산구지역복지네트워크 협의체 구성
- 2013.05 함께 배우고 어려운 이웃에게 나누는 랄랄라마을학교
- 2013.08 취약계층 여름나기 지원사업
- 2014.04 서울시 나눔이웃 발굴사업
- 2017.05 어버이날 행사

2) 조직 및 직원체계

㉠ 조직구성



3) 주요 사업내용

① 주요사업 내용

- 노인복지 사업 : 홀몸어르신 밑반찬 배달사업, 집수리사업, 어버이날 행사, 사랑의 김장행사
- 아동복지 사업 : 공부방 자원봉사자 파견, 프로그램 지원, 어린이날 행사, 사랑의 물래산타
- 자원봉사자 모집 및 교육 : 락탈라 마을학교, 락탈라 마을소모임

② 지역사회 조직 활동 내역

- 2012.08 용산구지역복지네트워크 협의체 구성
- 2013.04 지역복지네트워크 교육사업 ‘마을복지를 만나다’



2019년 부산지역 취약계층 대형침구류 세탁사업

□ 사업추진지

-저소득 홀몸어르신, 노령 장애인의 좁은 주거환경과 비용의 한계로 인한 세탁소 이용제한, 주거공간내 세탁공간의 협소, 세탁기의 한계, 질병 및 만성질환으로 인한 현실에 처해 있음.
특히, 침구류의 위생이 확보되어야 함에도 이를 극복할 방안을 찾기가 매우 힘든 상황.

이에 3년 전부터 부산철도차량정비단 노사가 함께 침구류세탁 사업을 기획, 정비창지역 구도심 취약계층 자발적으로 할 수 없는 이불빨래 세탁사업 대안을 통해 지역의 문제를 함께 풀어나가는 코레일의 가치실현을 하고자 함.

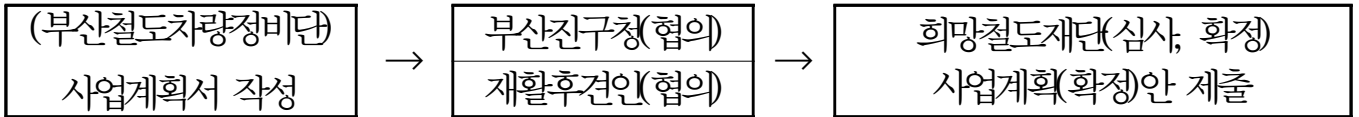
□ 사업 기본사항

- 사업 추진 단체 : (재)희망철도재단, 부산철도차량정비단, 부산지방본부 부산정비창지부
- 사업기간 : 2019. 06. 30~ 2019.12.31
- 사업대상 : (부산진구청 장애인 선정 가구)부산광역시 부산진구 20여 가구
- 소요예산 : 5백만원 이내
- 예산과목 : 배려계층(차별소외)지원사업-홀몸어르신 대형세탁물 지원사업
- 세부상세내역(예상)

순번	분류	품목	단가	수량	금액	비고
1	이불	춘추	50,000	12벌	600,000	
2		하절기	40,000	12벌	480,000	
3		동절기	70,000	12	840,000	
4	라벨	이불라벨	150,000	1	150,000	
5	가방	수거용	30,000	12	360,000	
6	세제	세제, 유연제	500,000	1	500,000	
7	인건비(봉사비)	세탁실직원	100,000	12	1,200,000	
8	행사비 등		400,000	1	400,000	
	합 계				4,530,000	

□ 추진일정

○('19.06.20) 사업계획서 작성 및 관계기관협의 완료



○('19.06.23) 사업확정

○('19.06.25) 관계기관 단체 세탁사업 추진 업무협약

○('19.07.10) 자재구입 및 세탁사업 진행

□ 사업 내용

